

Delårsrapport

1 januari - 31 mars 2001

■ *Börsportföljen*

Värde per 30 april 2001:	45.331 mkr
Värdet förändring från årets början:	-17%, generalindex -10%
Värde per 31 mars 2001:	40.826 mkr
Värde per 31 december 2000:	54.961 mkr

■ *Substansvärdet*

Per 30 april 2001:	237 kr per aktie och KVB
Per 31 mars 2001:	214 kr per aktie och KVB
Per 31 december 2000:	283 kr per aktie och KVB

■ *Aktien*

Kursutveckling per 30 april 2001:	-7%, generalindex -10%
-----------------------------------	------------------------

NETTOOMSÄTTNING OCH RESULTAT¹

Koncernens nettoomsättning uppgick till 1.433 (1.094) mkr, vilket för jämförbara enheter var en ökning med 9 procent i jämförelse med motsvarande period 2000. Det finansiella nettot uppgick till -94 (-19) mkr. Resultatet efter finansiella poster blev 189 (347) mkr. I resultatet ingick vinster vid försäljning av börsaktier med 181 (270) mkr.

FINANSIERING OCH SOLIDITET

Nettoläneskulden ökade med 194 mkr till 5.857 mkr.

Den synliga soliditeten var 63 procent (65 procent vid årets början), medan den justerade soliditeten, som inkluderar övervärden i börsaktier, var 82 (87) procent.

¹Industrivärden har en ägarandel i Ericsson, SCA och Skanska m fl, som motsvarar minst 20 procent av röstetalet efter full utspädning, s k intressebolag. Industrivärdenkoncernens resultat- och balansräkningar enligt denna delårsrapport är upprättade enligt anskaffningsvärdemetoden. När fullständiga uppgifter från samtliga intressebolag föreligger, dock senast två månader efter rapportperiodens utgång, finns kompletterande resultat- och balansräkningar enligt kapitalandelsmetoden tillgängliga på Industrivärden och på bolagets hemsida.



BÖRSFÖLJEN

Börsportföljens marknadsvärde per den 31 mars var 40.826 mkr (54.961 mkr vid årets början). Den dolda reserven var 22.871 mkr (36.935 mkr vid årets början). Justerat för köp och försäljningar var värdeförändringen från årsskiftet -25 procent jämfört med -18 procent för generalindex. Resultatet av försäljningarna ur börsportföljen var en vinst med 181 mkr.

Under de första tre månaderna köptes börsaktier för 193 mkr och såldes för 521 mkr. Netto avyttrades således aktier för 328 mkr. Större köp utgjordes av 350.000 Pharmacia Corp. och större försäljningar av 1.000.000 Skanska, 160.000 Karo Bio och 250.000 Handelsbanken.

Under första kvartalet ökade antalet aktier i Lundbeck A/S genom aktieuppdelning 4:1 per 30 mars.

Kursutvecklingen för de största aktieinnehaven

Utvecklingen under det första kvartalet för de största aktieinnehaven, som per den 31 mars svarade för 87 procent av portföljens värde, var följande:

Aktie	Andel av portföljvärdet per 31 mars, %	Kursförändring januari - mars, %
Ericsson	27	-45
Handelsbanken	18	-8
Skandia	11	-40
Sandvik	11	-17
SCA	10	5
Läkemedel	10	-5

Ericsson utvecklades sämre än generalindex men i stort som övriga telekombolag på Stockholmsbörsen såväl som på utländska börser. Ericsson har i likhet med flertalet av sina konkurrenter drabbats av kraftig efterfrågeminskning och sjunkande marginaler inom systemsidan. Samtidigt fortsätter problemen inom området konsumentprodukter att belasta resultatet. Ett omfattande program för att återställa lönsamheten är under genomförande. Dessutom har ett samarbete med Sony inletts på konsumentområdet.

Handelsbanken redovisar fortsatt klart högre räntabilitet än genomsnittet för övriga banker på Stockholmsbörsen. Aktien utvecklades bättre än såväl generalindex, index för bank och försäkring som övriga nordiska affärsbanker.

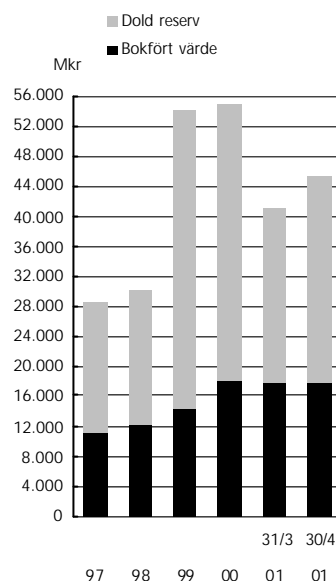
Skandia påverkades av den svaga konjunkturutvecklingen i USA, som är företagets största marknad. Aktien utvecklades sämre än generalindex. Viss återhämtning har skett under april.

Sandvik utvecklades i nivå med generalindex under första kvartalet liksom under helåret 2000.

SCA utvecklades bättre än såväl generalindex som skogsindex.

Läkemedel (Lundbeck A/S, Pfizer Inc och Pharmacia Corp) utvecklades bättre än generalindex.

Börsportföljens marknadsvärde och dold reserv





Börsportföljens utveckling till och med den 30 april 2001

Börsportföljens marknadsvärde per den 30 april uppgick till 45.331 mkr och den dolda reserven till 27.400 mkr. Justerat för köp och försäljningar minskade portföljvärdet med 17 procent från årets början. Generalindex sjönk med 10 procent under samma period.

MODERBOLAGET

Moderbolagets utdelningsintäkter uppgick till 17 (15) mkr, varav 5 (2) mkr från börsnoterade bolag. Efter resultat av börsaktieförsäljningar med 181 (270) mkr, förvaltningskostnader med

-20 (-18) mkr samt ett negativt finansnetto med -86 (-30) mkr, blev resultatet efter finansiella poster 92 (241) mkr.

DOTTERBOLAGEN

Besams nettoomsättning uppgick till 489 (448) mkr, vilket innebar en ökning med 9 procent jämfört med första kvartalet 2000. Resultatet efter finansiella poster blev 40 (45) mkr.

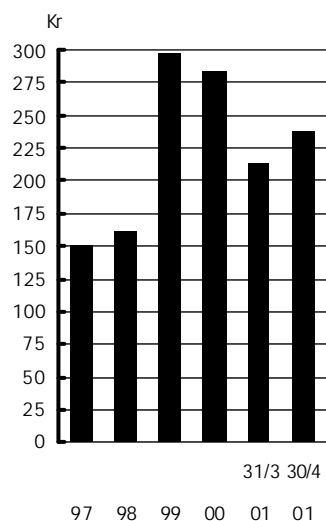
Isaberg Rapids nettoomsättning var 180 (175) mkr, vilket för jämförbara enheter var i nivå med första kvartalet föregående år. Samriskföretaget i Kina ingår i koncernen fr o m 2001. Resultatet efter finansiella poster blev 8 (24) mkr.

Indutrades förvärv av Fagerberg, EIE Maskin och finska Tecalemit godkändes av konkurrensmyndigheterna i Sverige och Finland i mars. De nyförvärvade företagen ingår i Indutrade fr o m 1 januari 2001. Indutrades nettoomsättning uppgick till 764 (471) mkr, vilket var en ökning för jämförbara enheter med 11 procent. Resultatet efter finansiella poster blev 50 (36) mkr, en ökning med 8 mkr för jämförbara enheter.

BERÄKNAT SUBSTANSVÄRDE

Industrivärdens substansvärde² per den 31 mars har beräknats till 40,9 miljarder kronor, vilket motsvarar 214 kronor per aktie och KVB. Per den 30 april har substansvärdet beräknats till 237 kronor per aktie och KVB. Substansvärdet per den 31 december 2000 uppgick till 283 kronor per aktie och KVB.

Substansvärde per aktie
och KVB



Stockholm den 3 maj 2001

Clas Reuterskiöld
Verkställande direktör

²Substansvärdets sammansättning framgår av tabell på sidan 10.



REDOVISNINGSPRINCIPER

De nya redovisningsrekommendationer som trädde i kraft 1 januari 2001 har tillämpats i delårsrapporten. I övrigt har de redovisningsprinciper och beräkningsmetoder som tillämpades i årsredovisningen för 2000 även använts i delårsrapporten.

REVISORSGRANSKNING

Denna rapport har ej granskats av företagets revisor.

KOMMANDE INFORMATION

Delårsrapport för januari - juni lämnas den 15 augusti.
Delårsrapport för januari - september lämnas den 31 oktober.
Bokslutsrapport för 2001 lämnas den 15 februari 2002.
Årsredovisning för 2001 lämnas i slutet av mars 2002.



Industrivärdenkoncernens resultaträkning

Mkr	2001 jan-mars	2000 jan-mars	2000 jan-dec
Nettoomsättning	1.433	1.094	4.540
Kostnad för sålda varor	-962	-703	-2.998
Bruttoresultat	471	391	1.542
Utvecklingskostnader	-14	-16	-63
Försäljningskostnader	-245	-181	-723
Administrationskostnader	-130	-101	-421
Övriga rörelseintäkter och -kostnader	16	-2	83
Rörelseresultat	98	91	418
Utdelningsintäkter från börsaktier	5	2	821
Resultat av börsaktieförsäljningar	181	270	456
Resultat av försäljningar av andra aktier	-1	3	-90
Resultat före finansiella poster	283	366	1.605
Ränteintäkter	10	31	91
Räntekostnader (exkl KVB-ränta)	-89	-55	-307
Övriga finansiella poster	-15	5	-25
Resultat efter finansiella poster	189	347	1.364
KVB-ränta	-47	-33	-192
Resultat före skatt	142	314	1.172
Skatt på periodens resultat	-35	-35	-143
Minoritetsandel i periodens resultat	0	-	-
Periodens resultat	107	279	1.029
Avskrivningar inkluderade i rörelseresultatet	-43	-31	-127
Resultat per aktie och KVB, kr ³	0,81	1,63	6,38

³Resultat efter skatt exklusive KVB-ränta dividerat med totalt 191.206.984 aktier efter konvertering av samtliga KVB till aktier.



Fördelning per verksamhetsområde

Mkr	Nettoomsättning		Resultat efter finansiella poster	
	2001 jan-mars	2000 jan-mars	2001 jan-mars	2000 jan-mars
Besam	489	448	40	45
Isaberg Rapid	180	175	8	24
Indutrade	764	471	50	36
Utdelningsintäkter från börsaktier	-	-	5	2
Övrigt, netto	0	0	-94	-33
	1.433	1.094	9	74
Resultat av aktie- försäljningar	-	-	180	273
	1.433	1.094	189	347



Industrivärdenkoncernens balansräkning

Mkr	31 mars 2001	31 mars 2000	31 dec 2000
Immateriella anläggningstillgångar	209	97	82
Materiella anläggningstillgångar	710	573	591
Aktier och andelar	18.194	16.479	18.285
Övriga finansiella anläggningstillgångar	130	1.314	210
Varulager	944	678	711
Kundfordringar	1.139	828	916
Övriga omsättningstillgångar	220	180	208
Likvida medel	846	1.271	473
Summa tillgångar	22.392	21.420	21.476
Eget kapital	13.636	13.803	13.504
Minoritetsandelar	21	-	-
KVB-lån	447	448	447
Avsättningar	341	307	297
Långfristiga räntebärande skulder	3.331	1.427	3.521
Kortfristiga räntefria skulder	1.441	1.160	1.164
Kortfristiga räntebärande skulder	3.175	4.275	2.543
Summa eget kapital och skulder	22.392	21.420	21.476
Synlig soliditet, %	63	67	65
Justerad soliditet, % ⁴	82	90	87

Förändring av eget kapital

Mkr	Aktie- kapital	Bundna reserver	Fritt eget kapital	Summa eget kapital
31 december 2000	859	928	11.715	13.502
Effekt av nya redovisningsprinciper	-	-	2	2
Förskjutning mellan fritt och bundet eget kapital	-	-2	2	-
Omräkningsdifferenser	-	3	22	25
Periodens resultat	-	-	107	107
31 mars 2001	859	929	11.848	13.636
31 december 1999	859	927	11.739	13.525
Effekt av nya redovisningsprinciper	-	-	0	0
Förskjutning mellan fritt och bundet eget kapital	-	3	-3	-
Omräkningsdifferenser	-	-3	2	-1
Periodens resultat	-	-	279	279
31 mars 2000	859	927	12.017	13.803

⁴Inkluderar övervärden i börsaktier.



Industrivärdenkoncernens kassaflödesanalys

Mkr	2001 jan-mars	2000 jan-mars	2000 jan-dec
DEN LÖPANDE VERKSAMHETEN			
Resultat efter finansiella poster	189	347	1.364
Justering för poster som inte ingår i kassaflödet:			
Avskrivningar	43	31	127
Resultat av börsaktieförsäljningar	-181	-270	-456
Resultat av andra aktieförsäljningar	1	-3	90
Återläggning av övriga ej kassaflödespåverkande poster	2	0	-9
Betald skatt	-127	-110	-161
Kassaflöde från den löpande verksamheten före förändringar av rörelsekapital	-73	-5	955
Kassaflöde från förändringar i rörelsekapital	-50	94	-199
Kassaflöde från den löpande verksamheten	-123	89	756
INVESTERINGSVERKSAMHETEN			
Förvärv av börsaktier	-193	-2.264	-4.400
Försäljning av börsaktier	521	550	1.053
Netto köp/försäljning av aktieoptioner	-72	21	160
Netto köp/försäljning av andra aktier	-	-30	-212
Netto köp/försäljning av dotterbolag	-265	-6	-29
Netto köp/försäljning av långfristiga räntebärande värdepapper	100	9	1.160
Netto köp/försäljning av andra anläggningstillgångar	-42	-25	-107
Kassaflöde från investeringsverksamheten	49	-1.745	-2.375
FINANSIERINGSVERKSAMHETEN			
Upptagna lån och amortering av skulder	442	1.777	2.139
Utbetald utdelning och KVB-ränta	-	-	-1.204
Kassaflöde från finansieringsverksamheten	442	1.777	935
Periodens kassaflöde	368	121	-684
Likvida medel vid årets början	473	1.153	1.153
Kursdifferens i likvida medel	5	-3	4
Likvida medel vid periodens slut	846	1.271	473

Förändring av räntebärande nettolåneskuld, mkr	31 dec 2000	Kassaflöde	Förändring av lån	Andra förändringar	31 mars 2001
Likvida medel	473	368	-	5	846
Långfristiga räntebärande värdepapper	100	-	-	-100	-
Långfristiga räntebärande skulder	3.521	-	-190	-	3.331
Kortfristiga räntebärande skulder	2.543	-	632	-	3.175
Räntebärande pensioner	172	-	-	25	197
Räntebärande nettolåneskuld	5.663	-368	442	120	5.857



Börsportföljen per den 31 mars 2001

Aktie	Antal	Börsvärde		Andel (%) av portföljvärde
		Mkr	Kr per aktie och KVB	
Ericsson	186.000.000	11.160	58	27
Handelsbanken	48.750.000	7.239	38	18
Skandia	47.846.800	4.426	23	11
Sandvik	23.000.000	4.347	23	11
SCA	20.087.532	4.259	22	10
Skanska	7.075.689	2.625	14	6
Lundbeck A/S	8.400.000	2.039	11	5
Pfizer Inc	3.000.000	1.261	7	3
SSAB	12.065.600	1.014	5	2
Pharmacia Corp	1.650.000	865	5	2
Scania	3.000.000	628	3	2
Övriga (<300 mkr)		963	5	3
Totalt		40.826	214	100

I ovanstående börsportfölj ingick inga utlånade aktier.



Substansvärdets sammansättning

	Miljarder kronor		Kronor per aktie och KVB	
	30 apr	31 mars	30 apr	31 mars
Börsaktier	45,3	40,8	237	214
Industri- och handelsrörelse	4,8	4,8	25	25
	50,1	45,6	262	239
Övriga tillgångar och skulder	-4,7	-4,7	-25	-25
	45,4	40,9	237	214

Totalt antal aktier och KVB: 191.206.984

Börsportföljen har värderats till aktuellt börsvärde. Den helägda industri- och handelsrörelsen har åsatts ett kalkylmässigt värde som beräknats med ett P/E-tal på 13 (samma som vid årsskiftet 2000/2001), baserat på aktuella bedömningar av företagens resultat för 2001.

Data avseende substansvärdets sammansättning vid samtliga rapporttillfällen under de senaste sju åren finns tillgängliga under rubriken *Interaktiv analys av innehav* på Industrivärdens hemsida, www.industrivarden.se.