

## Delårsrapport 1 januari - 31 mars 2000

- *Börsportföljens värde ökade med 20 procent under årets första tre månader, jämfört med 14 procent för generalindex. Till och med den 2 maj ökade börsportföljens värde med 26 procent, medan generalindex steg med 18 procent.*
- *Substansvärdet var 355 kronor per aktie och KVB per den 31 mars och 374 kronor per aktie och KVB per den 2 maj, vilket innebär en ökning med 26 procent från årets början till och med den 2 maj.*
- *Under första kvartalet investerades cirka en miljard kronor vardera inom områdena läkemedel och finansiella tjänster. Den 31 mars uppgick marknadsvärdet av investeringarna inom dessa områden till 24 procent av börsportföljen jämfört med 20 procent vid årets början.*
- *Koncernens resultat efter finansiella poster för första kvartalet blev 347 (125) Mkr, varav vinst vid aktieförsäljningar utgjorde 273 (110) Mkr.*
- *Industrivärdenaktien steg med 26 procent jämfört med 18 procent för generalindex från årets början till och med den 2 maj.*

### **NETTOOMSÄTTNING OCH RESULTAT<sup>1</sup>**

Koncernens nettoomsättning uppgick till 1.094 (1.099) Mkr, vilket för jämförbara enheter var en ökning med 16 procent i jämförelse med motsvarande period 1999. Det finansiella nettot förbättrades med 27 Mkr till -19 (-46) Mkr. Resultatet efter finansiella poster blev 347 (125) Mkr. I resultatet ingår vinster vid försäljning av börsaktier med 270 (110) Mkr.

### **FINANSIERING OCH SOLIDITET**

Nettolåneskulden ökade med 1.669 Mkr till 3.339 Mkr, huvudsakligen på grund av nettoköp av börsaktier för 1.714 Mkr.

Den synliga soliditeten var 67 procent (73 procent vid årets början), medan den justerade soliditeten, som inkluderar övervärden i börsaktier, var 90 (91) procent.

---

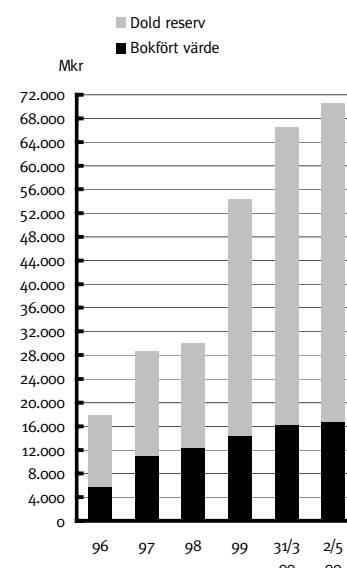
<sup>1</sup> Industrivärden har en ägarandel i Ericsson, SCA och Skanska som överstiger 20 procent av röstetalet efter full utspädning. I Industrivärdenkoncernens resultat- och balansräkningar enligt denna delårsrapport ingår inte någon andel i respektive bolags redovisade resultat.

## BÖRSFÖLJEN

Börsportföljens marknadsvärde per den 31 mars 2000 var 66.566 Mkr (54.298 Mkr vid årets början) och den dolda reserven 50.258 Mkr (39.962 Mkr vid årets början). Den realiserade värdeökningen i börsportföljen under första kvartalet uppgick således till 10.296 Mkr. Justerat för köp och försäljningar var värdeökningen från årsskiftet 20 procent jämfört med 14 procent för generalindex. Resultatet av försäljningarna ur börsportföljen var en vinst med 270 Mkr.

Under de första tre månaderna köptes börsaktier för 2.264 Mkr och såldes för 550 Mkr. Netto köptes således aktier för 1.714 Mkr. Större köp utgjordes av 5.381.000 Handelsbanken, 1.115.000 Skandia, 943.350 Pharmacia & Upjohn Inc, 840.490 Lundbeck A/S, 550.000 Pfizer Inc och 355.000 Karo Bio. Större försäljningar utgjordes av 1.227.000 SCA och 240.000 Sandvik.

Börsportföljens marknadsvärde och dold reserv



## Kursutvecklingen för de fem största aktieinnehaven

Utvecklingen under första kvartalet för de fem största aktieinnehaven, som per den 31 mars svarade för 89 procent av portföljens värde, var följande:

Aktie	Andel av portföljvärdet per 31 mars, %	Kursförändring januari-mars, %
Ericsson	54	37
Skandia	13	59
Handelsbanken	8	0
Sandvik	8	-17
SCA	6	-19

*Ericsson* utvecklades väsentligt bättre än generalindex. Under första kvartalet hade telekomaktier en fortsatt gynnsam utveckling på de internationella aktiemarknaderna.

*Skandia* utvecklades väsentligt bättre än generalindex, index för bank och finansiella tjänster samt jämförbara internationella försäkringsbolag. Skandia är idag den näst största aktieposten i börsportföljen.

*Handelsbanken* uppvisar fortsatt klart bättre lönsamhet än genomsnittet av övriga affärsbanker. Kursutvecklingen var i nivå med övriga nordiska affärsbanker.

*Sandvik* redovisade en god resultatutveckling. Cykliska företag som Sandvik och SSAB hade svag aktieutveckling under första kvartalet efter att ha utvecklats bättre än generalindex under 1999.

*SCA* hade god resultatutveckling och utvecklades bättre än skogsindex.

## Börsportföljens utveckling till och med den 2 maj 2000

Börsportföljens marknadsvärde uppgick per den 2 maj till 70.550 Mkr och den dolda reserven till 53.830 Mkr. Justerat för köp och försäljningar ökade portföljvärdet med 26 procent från årets början. Generalindex steg med 18 procent under samma period.

## DOTTERBOLAGEN

*Besams* nettoomsättning uppgick till 448 (381) Mkr, vilket innebar en ökning med 18 procent jämfört med första kvartalet 1999. Resultatet efter finansiella poster uppgick till 45 (25) Mkr.

*Isaberg Rapids* nettoomsättning var 175 (146) Mkr, vilket motsvarade en ökning med 20 procent jämfört med första kvartalet föregående år. Resultatet efter finansiella poster var 24 (14) Mkr.

*Indutrades* nettoomsättning uppgick till 471 (422) Mkr, vilket var en ökning jämfört med första kvartalet 1999 med 12 procent. Resultatet efter finansiella poster var 36 (31) Mkr.

## ÖVERSKOTTSMEDEL I SPP

De företagsanknutna medel, som uppkommit i försäkringsbolaget SPP och som allokerats till koncernen, uppgår till 74 Mkr. Medlen har inte beaktats i redovisningen.

## BERÄKNAT SUBSTANSVÄRDE

Industrivärdens substansvärde<sup>2</sup> per den 31 mars har beräknats till 67,9 miljarder kronor, vilket motsvarar 355 kronor per aktie och KVB. Per den 2 maj har substansvärdet beräknats till 374 kronor per aktie och KVB. Substansvärdet per den 31 december 1999 var beräknat till 298 kronor per aktie och KVB.

Stockholm den 5 maj 2000

*Clas Reuterskiöld*  
Verkställande direktör

## REDOVISNINGSPRINCIPER

Samma redovisningsprinciper och beräkningsmetoder som i årsredovisningen för 1999 har tillämpats i delårsrapporten.

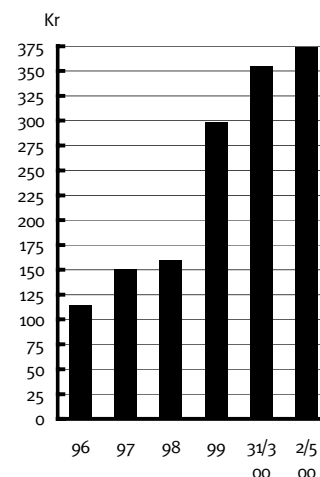
## REVISORSGRANSKNING

Denna rapport har ej granskats av företagets revisor.

## KOMMANDE INFORMATION

Delårsrapport för januari - juni lämnas den 15 augusti.  
Delårsrapport för januari - september lämnas den 31 oktober.  
Bokslutsrapport för 2000 lämnas den 20 februari 2001.  
Årsredovisning för 2000 lämnas i slutet av mars 2001.

Substansvärde per aktie  
och KVB



<sup>2</sup>Substansvärdets sammansättning framgår av tabell på sidan 9.

---

**Industrivärdenkoncernens resultaträkning**


---

Mkr	<b>2000</b> jan-mars	1999 jan-mars	1999 jan-dec
Nettoomsättning	<b>1.094</b>	1.099	4.071
Kostnad för sålda varor	<b>-703</b>	-732	-2.636
<b>Bruttoresultat</b>	<b>391</b>	367	1.435
Utvecklingskostnader	<b>-16</b>	-19	-55
Försäljningskostnader	<b>-181</b>	-182	-675
Administrationskostnader	<b>-101</b>	-107	-378
Övriga rörelseintäkter och -kostnader	<b>-2</b>	0	-2
<b>Rörelseresultat</b>	<b>91</b>	59	325
Utdelningsintäkter från börsaktier	<b>2</b>	2	775
Resultat av börsaktieförsäljningar	<b>270</b>	110	3.535
Resultat av försäljningar av andra aktier	<b>3</b>	-	100
<b>Resultat före finansiella poster</b>	<b>366</b>	171	4.735
Ränteintäkter	<b>31</b>	8	68
Räntekostnader (exkl KVB-ränta)	<b>-55</b>	-59	-210
Övriga finansiella poster	<b>5</b>	5	10
<b>Resultat efter finansiella poster</b>	<b>347</b>	125	4.603
KVB-ränta	<b>-33</b>	-25	-134
<b>Resultat före skatt</b>	<b>314</b>	100	4.469
Skatt på periodens resultat	<b>-36</b>	-10	-135
<b>Periodens resultat</b>	<b>278</b>	90	4.334

---

---

**Fördelning per verksamhetsområde**

Mkr	Nettoomsättning		Resultat efter finansiella poster	
	<b>2000</b> jan-mars	1999 jan-mars	<b>2000</b> jan-mars	1999 jan-mars
Besam	<b>448</b>	381	<b>45</b>	25
Isaberg Rapid	<b>175</b>	146	<b>24</b>	14
Indutrade	<b>471</b>	422	<b>36</b>	31
Börsaktieutdelningar	-	-	<b>2</b>	2
Övrigt, netto	<b>0</b>	-2	<b>-33</b>	-55
	<b>1.094</b>	947	<b>74</b>	17
Resultat av börsaktie- försäljningar	-	-	<b>270</b>	110
Resultat av försäljning av andra aktier	-	-	<b>3</b>	-
Strukturförändringar <sup>3</sup>	-	152	-	-2
	<b>1.094</b>	1.099	<b>347</b>	125

---

<sup>3</sup> Avser Hydrauto, Rapid Granulator och Timelox som avyttrades fjärde kvartalet 1999.

---

**IndustriVärdenkoncernens balansräkning**

Mkr	<b>31 mars 2000</b>	31 mars 1999	31 dec 1999
Immateriella anläggningstillgångar	<b>97</b>	103	95
Materiella anläggningstillgångar	<b>573</b>	704	570
Aktier och andelar	<b>16.479</b>	13.099	14.477
Övriga finansiella anläggningstillgångar	<b>1.313</b>	77	1.318
Varulager	<b>678</b>	725	649
Kundfordringar	<b>828</b>	858	811
Övriga omsättningstillgångar	<b>180</b>	100	145
Likvida medel	<b>1.271</b>	817	1.153
<b>Summa tillgångar</b>	<b>21.419</b>	16.483	19.218
Eget kapital	<b>13.802</b>	10.059	13.525
KVB-lån	<b>448</b>	448	448
Avsättningar	<b>307</b>	328	305
Långfristiga räntebärande skulder	<b>1.427</b>	1.695	1.051
Kortfristiga räntefria skulder	<b>1.160</b>	1.137	1.015
Kortfristiga räntebärande skulder	<b>4.275</b>	2.816	2.874
<b>Summa eget kapital och skulder</b>	<b>21.419</b>	16.483	19.218
Synlig soliditet, %	<b>67</b>	64	73
Justerad soliditet, % <sup>4</sup>	<b>90</b>	83	91

Förändring av eget kapital Mkr	Aktie- kapital	Bundna reserver	Fritt eget kapital	Summa eget kapital
31 december 1999	859	927	11.739	13.525
Förskjutning mellan fritt och bundet eget kapital	-	3	-3	-
Omräkningsdifferenser	-	-3	2	-1
Periodens resultat	-	-	278	278
31 mars 2000	859	927	12.016	13.802

---

<sup>4</sup>Inkluderar övervärden i börsaktier.

**Industrivärdenkoncernens kassaflödesanalys**

Mkr	2000 jan-mars	1999 jan-mars	1999 jan-dec
<b>DEN LÖPANDE VERKSAMHETEN</b>			
Resultat efter finansiella poster	347	125	4.603
Justering för poster som inte ingår i kassaflödet:			
Avskrivningar	31	37	125
Resultat av börsaktieförsäljningar	-270	-110	-3.535
Resultat av andra aktieförsäljningar	-3	-	-100
Återläggning av övriga ej kassaflödespåverkande poster	0	20	4
Betald skatt	-110	-96	-140
<b>Kassaflöde från den löpande verksamheten före förändringar av rörelsekapital</b>	<b>-5</b>	<b>-24</b>	<b>957</b>
Kassaflöde från förändringar i rörelsekapital	94	246	89
<b>Kassaflöde från den löpande verksamheten</b>	<b>89</b>	<b>222</b>	<b>1.046</b>
<b>INVESTERINGSVERKSAMHETEN</b>			
Förvärv av börsaktier	-2.264	-995	-3.731
Försäljning av börsaktier	550	495	5.168
Netto köp/försäljning av dotterbolag	-6	-	197
Netto köp/försäljning av långfristiga räntebärande värdepapper	9	-	-1.260
Netto köp/försäljning av andra anläggningstillgångar	-34	-48	-88
<b>Kassaflöde från investeringsverksamheten</b>	<b>-1.745</b>	<b>-548</b>	<b>286</b>
<b>FINANSIERINGSVERKSAMHETEN</b>			
Upptagna lån och amortering av skulder	1.777	-53	-493
Utbetald utdelning och KVB-ränta	-	-	-874
<b>Kassaflöde från finansieringsverksamheten</b>	<b>1.777</b>	<b>-53</b>	<b>-1.367</b>
<b>Periodens kassaflöde</b>	<b>121</b>	<b>-379</b>	<b>-35</b>
<b>Likvida medel vid årets början</b>	<b>1.153</b>	<b>1.200</b>	<b>1.200</b>
<b>Kursdifferens i likvida medel</b>	<b>-3</b>	<b>-4</b>	<b>-12</b>
<b>Likvida medel vid periodens slut</b>	<b>1.271</b>	<b>817</b>	<b>1.153</b>

Förändring av räntebärande nettolåneskuld	31 dec 1999	Kassaflöde	Förändring av lån	Andra förändringar	31 mars 2000
Likvida medel	1.153	121	-	-3	1.271
Långfristiga räntebärande värdepapper	1.260	-	-	-9	1.251
Långfristiga räntebärande skulder	1.051	-	376	-	1.427
Kortfristiga räntebärande skulder	2.874	-	1.401	-	4.275
Räntebärande pensioner	158	-	-	1	159
Räntebärande nettolåneskuld	1.670	-121	1.777	13	3.339

---

**Börsportföljen per den 31 mars 2000**

	Antal	Börsvärde		Andel (%) av portföljvärde
		Mkr	Kr per aktie och KVB	
Ericsson	46.520.000	35.960	188	54
Skandia	21.240.000	8.687	46	13
Handelsbanken	50.031.000	5.325	28	8
Sandvik	22.760.000	5.053	26	8
SCA	20.087.532	4.071	21	6
Skanska	8.075.689	2.366	12	3
SSAB	12.065.600	1.225	6	2
Pfizer Inc	3.000.000	936	5	1
Scania	3.000.000	732	4	1
Pharmacia & Upjohn Inc <sup>5</sup>	1.068.350	534	3	1
Lundbeck A/S	1.069.490	479	3	1
Volvo	2.000.000	454	2	1
Övriga (<300 Mkr)		744	4	1
<b>Totalt</b>		<b>66.566</b>	<b>348</b>	<b>100</b>

I ovanstående specifikation ingick följande utlånade aktier:

	<u>Antal</u>
Scania	1.419.000
SSAB	700

---

<sup>5</sup> Den 1 april fusionerades Pharmacia & Upjohn Inc. och Monsanto Inc. varvid erhöles 1,19 aktier i det nya bolaget Pharmacia Corp. för varje aktie i Pharmacia & Upjohn. Per den 1 april uppgick därmed IndustriVärdens innehav i Pharmacia Corp. till 1.271.337 aktier.



---

**Substansvärdets sammansättning**

	Miljarder kronor		Kronor per aktie och KVB	
	2 maj	31 mars	2 maj	31 mars
Börsaktier	70,6	66,6	369	348
Industri- och handelsrörelse	4,4	4,4	23	23
	75,0	71,0	392	371
Övriga tillgångar och skulder	-3,5	-3,1	-18	-16,0
	<b>71,5</b>	<b>67,9</b>	<b>374</b>	<b>355</b>

Totalt antal aktier och KVB: 191.206.984

Börsportföljen har värderats till aktuellt börsvärde. Den helägda industri- och handelsrörelsen har åsatts ett hypotetiskt marknadsvärde som beräknats med ett P/E-tal på 15 (samma som vid årsskiftet 1999/2000), baserat på aktuella bedömningar av företagens resultat för 2000.

Data avseende substansvärdets sammansättning vid samtliga rapporttillfällen under de senaste fem åren finns tillgängliga under rubriken *Interaktiv analys av innehav* på Industrivärdens hemsida.