

Halvårsrapport 1 januari - 30 juni 1998

## Industrivärdenaktiens totalavkastning bättre än index

- *Börsportföljens värdeökning under första halvåret blev 25 procent (generalindex 25 procent). Till och med den 14 augusti ökade börsportföljens värde med 14 procent, medan generalindex ökade med 16 procent.*
- *Substansvärdet per den 30 juni 1998 uppgick till 190 kronor per aktie och KVB<sup>1</sup>. Den 14 augusti var substansvärdet 172 kronor per aktie och KVB.*
- *Totalavkastningen för Industrivärdenaktien uppgick under första halvåret till 31 procent jämfört med 28 procent för Findatas avkastningsindex. Till och med den 14 augusti uppgick totalavkastningen till 23 procent (18 procent för avkastningsindex).*
- *Koncernens resultat efter finansiella poster uppgick till 1.056 (826) Mkr. Härav utgjorde vinst vid börsaktieförsäljningar 229 (271) Mkr, utdelning från börsaktier 789 (426) Mkr och övriga resultatposter 38 (129) Mkr.*

## RESULTAT OCH FINANSIERING<sup>2</sup>

Koncernens nettoomsättning uppgick till 2.232 (2.868) Mkr. För jämförbara enheter ökade nettoomsättningen med 11 procent. Resultatet efter finansiella poster blev 1.056 Mkr (826 Mkr, varav avytttrade enheter svarade för 78 Mkr). I resultatet ingår vinster vid försäljning av börsaktier med 229 (271) Mkr. Utdelningsintäkterna uppgick till 789 (426) Mkr, varav engångsutdelning i form av aktier i Fastighets AB Balder med 114 Mkr. Vidare ingår för första gången utdelning på innehavet i Sandvik med 161 Mkr.

Koncernens nettolåneskuld ökade från årets början med 116 Mkr till 3.546 Mkr. Den justerade soliditeten, som inkluderar övervärden i börsaktier, uppgick till 88 procent (85 procent vid årets början).

1

Samtliga värden per aktie och KVB är beräknade efter årets aktieuppdelning (s k split), varvid fyra nya aktier respektive KVB erhöles för varje gammal aktie eller KVB.

2

Industrivärden har en ägarandel i AGA, Ericsson, PLM och SCA som överstiger 20 procent av röstetalet efter full utspädning. I Industrivärdenkoncernens resultat- och balansräkningar enligt denna halvårsrapport ingår inte någon andel i respektive bolags redovisade resultat.

## BÖRSFÖLJENS UTVECKLING

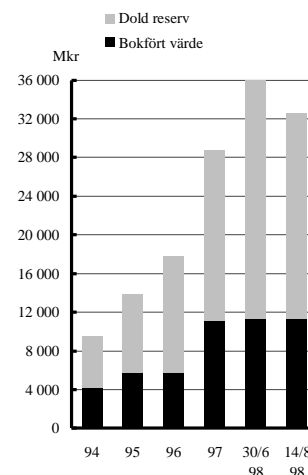
Börsportföljens värde uppgick per den 30 juni 1998 till 35.967 Mkr (28.682 Mkr vid årets början) och den dolda reserven till 24.592 Mkr (17.635 Mkr vid årets början). Justerat för köp och försäljningar var ökningen från årsskiftet 25 procent, samma som för generalindex. Totalavkastningen från börsportföljen (kursutveckling och återinvesterade utdelningar) uppgick under perioden januari - juni till 28 procent (28 procent för Findatas avkastningsindex).

Under första halvåret har börsaktier köpts för 406 Mkr och sålts för 417 Mkr. Större köp utgjordes av 1.000.000 Sandvik A och 400.000 Volvo A. Större försäljningar utgjordes av 1.240.500 Närkebro (hela innehavet), 550.000 Volvo B och 200.000 Handelsbanken A. Vidare avyttrades samtliga 11.290.000 inlösenrätter i SSAB. Försäljningarna ur börsportföljen resulterade i en vinst på 229 Mkr.

Efter fondemission 1:1 i Ericsson samt aktieuppdelning (s k split) 5:1 i såväl Skandia som Gambro (tidigare Incentive) har Industrivärdens innehav av Ericsson ökat från 22.330.000 aktier till 44.660.000, av Skandia från 3.440.000 aktier till 17.200.000 och av Gambro från 300.000 aktier till 1.500.000.

Börsportföljens marknadsvärde uppgick per den 14 augusti till 32.643 Mkr och den dolda reserven till 21.233 Mkr. Justerat för köp och försäljningar ökade portföljvärdet med 14 procent från årets början. Generalindex ökade med 16 procent under samma period. Totalavkastningen från årets början till och med den 14 augusti uppgick till 16 procent (18 procent för avkastningsindex).

Börsportföljens marknadsvärde och dold reserv



## KURSUTVECKLING FÖR DE FEM STÖRSTA AKTIEINNEHAVEN

Utvecklingen under första halvåret för de fem största innehaven, som per den 30 juni svarade för 80 procent av portföljens värde, var följande:

<u>Aktie</u>	<u>Kursförändring</u> <u>1 januari - 30 juni, %</u>	<u>Andel av portföljvärdet</u> <u>per 30 juni, %</u>
Ericsson	55	30
Handelsbanken	35	15
Sandvik	-2	14
SCA	16	11
AGA	14	10

*Ericsson* hade en fortsatt stark kursutveckling och utvecklades bättre än generalindex.

*Handelsbanken* utvecklades lika med index för bank och finansiella tjänster som i sin tur utvecklades bättre än generalindex.

*Sandvik*, som utvecklades sämre än generalindex under första halvåret, har liksom ett flertal andra verkstadsaktier påverkats negativt av marknadens osäkerhet om den fortsatta utvecklingen i Asien.

*SCA* utvecklades i nivå med skogsindex men sämre än generalindex.

*AGA* hade en sämre utveckling än generalindex men bättre än flertalet av konkurrenterna på den internationella gasmarknaden.

**INDUCTUS**

Inductus nettoomsättning för perioden uppgick till 1.374 (2.081) Mkr, vilket för jämförbara enheter var en ökning med 10 procent. Resultatet efter finansiella poster för nuvarande koncernsammansättning förbättrades med 16 Mkr till 63 Mkr.

*Isaberg* noterade stark volymutveckling och en betydande resultatförbättring. *Besam* och *Rapid* visade ett resultat ungefär i nivå med föregående år. *Hydrauto* hade god volymutveckling och redovisade åter vinst.

**INDUTRADE**

Indutrades nettoomsättning uppgick till 833 (737) Mkr, vilket var en ökning med 13 procent. Resultatet efter finansiella poster förbättrades starkt i jämförelse med föregående år och uppgick till 93 (54) Mkr. Resultatförbättringen var främst hänförlig till verksamheterna i Sverige och Finland.

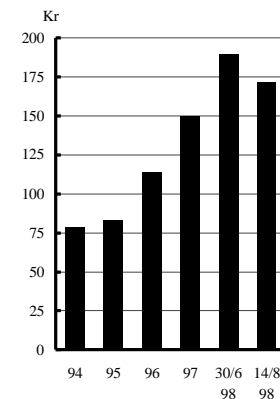
**MODERBOLAGET**

Moderbolagets utdelningsintäkter uppgick till 795 (429) Mkr, varav 789 (426) Mkr från börsregistrerade bolag. Efter resultat av börsaktieförsäljningar 229 (271) Mkr blev resultatet 1.024 (700) Mkr. Efter förvaltningskostnader och ett negativt finansnetto blev resultatet efter finansiella poster 942 (706) Mkr.

**BERÄKNAT SUBSTANSVÄRDE**

Industrivärdens substansvärde<sup>3</sup> per den 30 juni har beräknats till 36,3 miljarder kronor, vilket motsvarar 190 kronor per aktie och KVB. Substansvärdet per den 14 augusti har beräknats till 172 kronor per aktie och KVB.

Substansvärde per aktie  
och KVB



Stockholm den 17 augusti 1998

Clas Reuterskiöld  
Verkställande direktör

**GRANSKNINGSRAPPORT**

Vi har översiktligt granskat denna halvårsrapport och därvid följt de rekommendationer som utfärdats av Föreningen Auktoriserade Revisorer FAR. En översiktlig granskning är väsentligt begränsad

<sup>3</sup>

Substansvärdets sammansättning framgår av tabell på sidan 10.

i förhållande till en revision. Det har inte framkommit något som tyder på att halvårsrapporten inte uppfyller börs- och årsredovisningslagarnas krav.

Stockholm den 17 augusti 1998

Bertil Edlund  
Auktoriserad revisor

Ulf Pernvi  
Auktoriserad revisor

#### **KOMMANDE INFORMATION**

Delårsrapport för januari - september lämnas den 4 november 1998.

Bokslutskommuniké för 1998 lämnas den 10 februari 1999.

Bokslutsrapport för 1998 lämnas den 26 februari 1999.

Årsredovisning för 1998 publiceras i månadsskiftet mars/april 1999.

---

**Industrivärdenkoncernens resultaträkning**


---

Mkr	1998 jan-juni	1997 jan-juni	1997 jan-dec
Nettoomsättning	2 232	2 868	4 275
Kostnad för sålda varor	-1 493	-1 871	-2 858
<b>Bruttoresultat</b>	<b>739</b>	997	1 417
Utvecklingskostnader	-43	-62	-73
Försäljningskostnader	-354	-541	-732
Administrationskostnader	-210	-215	-367
Övriga rörelseintäkter och -kostnader	2	7	15
<b>Rörelseresultat</b>	<b>134</b>	186	260
Utdelningsintäkter från börsaktier	789	426	426
Resultat av börsaktieförsäljningar	229	271	273
Resultat av försäljningar av andra aktier	-	17	1 592 <sup>4</sup>
<b>Resultat före finansiella poster</b>	<b>1 152</b>	900	2 551
Ränteintäkter	8	16	68
Räntekostnader (exkl KVB-ränta)	-107	-80	-195
Övriga finansiella poster	3	-10	-20
<b>Resultat efter finansiella poster</b>	<b>1 056</b>	826	2 404
KVB-ränta	-42	-37	-84
<b>Resultat före skatt</b>	<b>1 014</b>	789	2 320
Skatt på årets resultat	-107	-51	-46
<b>Årets resultat</b>	<b>907</b>	738	2 274

---

---

**Fördelning per verksamhetsområde**

Mkr	Nettoomsättning		Resultat efter finansiella poster	
	<b>1998</b> <b>jan-juni</b>	1997 jan-juni	<b>1998</b> <b>jan-juni</b>	1997 jan-juni
Inductus	<b>1 374</b>	1 250	<b>63</b>	47
Indutrade	<b>833</b>	737	<b>93</b>	54
Börsaktieutdelningar	-	-	<b>789</b>	426
Övrigt, netto	<b>25</b>	28	<b>-118</b>	-67
	<b>2 232</b>	2 015	<b>827</b>	460
Resultat av börsaktie- försäljningar	-	-	<b>229</b>	271
Resultat av försäljningar av andra aktier	-	-	-	17
Strukturförändringar <sup>5</sup>	-	853	-	78
	<b>2 232</b>	2 868	<b>1 056</b>	826

---



---

<sup>5</sup>

Avser Thorsman och Fundament som avyttrades under 1997.

---

**Industrivärdenkoncernens balansräkning**

Mkr	<b>30 juni 1998</b>	30 juni 1997	31 dec 1997
Immateriella anläggningstillgångar	<b>95</b>	129	98
Materiella anläggningstillgångar	<b>710</b>	1 559	716
Aktier och andelar	<b>11 428</b>	9 718	11 102
Övriga finansiella anläggningstillgångar	<b>80</b>	57	62
Varulager	<b>752</b>	988	701
Kundfordringar	<b>825</b>	1 139	848
Övriga omsättningstillgångar	<b>111</b>	168	90
Likvida medel	<b>244</b>	367	291
<b>Summa tillgångar</b>	<b>14 245</b>	14 125	13 908
Eget kapital	<b>8 939</b>	7 147	8 674
KVB-lån	<b>448</b>	450	450
Avsättningar	<b>328</b>	352	318
Räntebärande långfristiga skulder	<b>1 326</b>	1 819	1 655
Räntefria långfristiga skulder	<b>0</b>	13	18
Räntebärande kortfristiga skulder	<b>2 337</b>	3 293	1 940
Räntefria kortfristiga skulder	<b>867</b>	1 051	853
<b>Summa eget kapital och skulder</b>	<b>14 245</b>	14 125	13 908
Synlig soliditet, %	<b>66</b>	54	66
Justerad soliditet, % <sup>6</sup>	<b>88</b>	79	85

---

<sup>6</sup> Inkluderar övervärden i börsaktier.

---

**IndustriVärdenkoncernens finansieringsanalys**

Mkr	jan-juni 1998	jan-juni <sup>7</sup> 1997	jan-dec <sup>7</sup> 1997
Rörelseresultat	<b>134</b>	186	260
Utdelningsintäkter från börsaktier	<b>789</b>	426	426
Finansnetto	<b>-96</b>	-74	-147
Avskrivningar som belastat rörelseresultatet	<b>73</b>	109	144
Lämnad utdelning och KVB-ränta	<b>-685</b>	-595	-642
Skatt	<b>-107</b>	-51	-46
<b>Summa resultat och utdelningar</b>	<b>108</b>	1	-5
<b>Summa förändring av rörelsekapital</b>	<b>-35</b>	-168	317
Netto köp/försäljning av börsaktier	<b>-104</b>	-3 652	-5 051
Netto köp/försäljning av andra aktier	<b>2</b>	0	1 592
Nettoförändring av övriga anläggningstillgångar	<b>-79</b>	-48	777
<b>Summa förändring i anläggningstillgångar</b>	<b>-181</b>	-3 700	-2 682
<b>Förändring av övriga avsättningar och räntefria skulder (+ ökning)</b>	<b>-8</b>	-2	-2
<b>Summa förändring av nettolåneskuld (+minskning)</b>	<b>-116</b>	-3 869	-2 372

T<sup>7</sup>

---

<sup>7</sup> Under första halvåret 1997 ingick Thorsman och Fundament som dotterbolag i IndustriVärdenkoncernen.



---

**Börsportföljen per den 30 juni 1998**


---

	Antal	Börsvärde		Andel (%) av portföljvärde
		Mkr	Kr per aktie och KVB	
Ericsson	44 660 000	10 844	57	30
Handelsbanken	14 650 000	5 421	28	15
Sandvik	23 000 000	5 072	27	14
SCA	18 382 000	3 832	20	11
AGA	28 615 000	3 577	19	10
Skandia	17 200 000	1 961	10	5
Skanska	4 299 365	1 539	8	4
SSAB	11 290 000	1 387	7	4
PLM	10 000 000	1 260	7	4
Volvo	1 400 000	325	2	1
Astra	1 430 000	227	1	1
Gambro (f d Incentive)	1 500 000	218	1	0
Övriga		304	1	1
<b>Totalt<sup>8</sup></b>		<b>35 967</b>	<b>188</b>	<b>100</b>

---

T<sup>8</sup>

---

<sup>8</sup> I ovanstående börsportfölj ingick inga utlånade aktier.

**Substansvärdets sammansättning**

	Miljarder kronor		Kronor per aktie och KVB	
	30 juni	14 aug	30 juni	14 aug
Börsaktier	36,0	32,6	188	170
Industri- och handelsrörelse	3,3	3,3	17	17
	39,3	35,9	205	187
Övriga tillgångar och skulder	-3,0	-3,0	-15	-15
	36,3	32,9	190	172
Totalt antal aktier och KVB				191 206 984

Börsportföljen har värderats till aktuellt börsvärde. Industri- och handelsrörelsen har värderats med ett P/E-tal på 15 (samma som vid årsskiftet 1997/98), baserat på bedömningar som nu görs av företagens resultat för 1998. P/E-talet för verkstadsindustrin enligt Affärsvärldens aktieindikator var 22 vid årsskiftet 1997/98, 19 den 30 juni och 19 i mitten av augusti 1998.

Genom den aktieuppdelning (s k split) 4:1 som genomfördes i maj har antalet aktier och KVB ökat fyra gånger.