

## Delårsrapport 1 januari - 30 juni 2000

- *Börsportföljens värde ökade med 14 procent under första halvåret, jämfört med 6 procent för generalindex. Till och med den 14 augusti steg börsportföljens värde med 16 procent, medan generalindex ökade med 4 procent.*
- *Substansvärdet var 340 kronor per aktie och KVB per den 30 juni och 344 kronor per aktie och KVB per den 14 augusti, vilket innebär en ökning med 15 procent från årets början till och med den 14 augusti.*
- *Under första halvåret investerades cirka en miljard kronor vardera inom områdena läkemedel och finansiella tjänster samt investerades cirka 200 Mkr i onoterade innehav med fokus på IT och media.*
- *Koncernens resultat efter finansiella poster för första halvåret blev 1.393 (1.266) Mkr, varav vinst vid aktieförsäljningar utgjorde 412 (449) Mkr.*
- *Industrivärdenaktien steg med 27 procent jämfört med 4 procent för generalindex från årets början till och med den 14 augusti. Totalavkastningen<sup>1</sup> uppgick till 30 procent jämfört med 5 procent för Findatas avkastningsindex.*

### **NETTOOMSÄTTNING OCH RESULTAT<sup>2</sup>**

Koncernens nettoomsättning uppgick till 2.181 (2.276) Mkr, vilket för jämförbara enheter var en ökning med 11 procent i jämförelse med motsvarande period 1999. Det finansiella nettot förbättrades med 28 Mkr till -63 (-91) Mkr. Resultatet efter finansiella poster blev 1.393 (1.266) Mkr. I resultatet ingår vinster vid försäljning av börsaktier med 412 (449) Mkr.

### **FINANSIERING OCH SOLIDITET**

Nettolåneskulden ökade med 2.939 Mkr till 4.609 Mkr, huvudsakligen på grund av nettoköp av börsaktier för 2.312 Mkr.

Under perioden har en internationell rating erhållits av Standard & Poor's (A+/Stable/A-1) och det svenska medium term notes programmet utökats från 2 miljarder kronor till 5 miljarder kronor. I början av augusti har ett femårigt syndikerat lån på 600 miljoner euro tecknats.

Den synliga soliditeten var 66 procent (73 procent vid årets början), medan den justerade soliditeten, som inkluderar övervärden i börsaktier, var 89 (91) procent.

---

<sup>1</sup>Kursutveckling och återinvesterade utdelningar.

<sup>2</sup>Industrivärden har en ägarandel i Ericsson, SCA och Skanska som överstiger 20 procent av röstetalet efter full utspädning. I Industrivärdenkoncernens resultat- och balansräkningar enligt denna delårsrapport ingår inte någon andel i respektive bolags redovisade resultat.

## BÖRSPORTFÖLJEN

Börsportföljens marknadsvärde per den 30 juni 2000 var 64.071 Mkr och den dolda reserven 47.098 Mkr (54.298 Mkr respektive 39.962 Mkr vid årets början). Den orealiserade värdeökningen i börsportföljen under första halvåret uppgick således till 7.136 Mkr. Justerat för köp och försäljningar var värdeökningen från årsskiftet 14 procent jämfört med 6 procent för generalindex. Resultatet av försäljningarna ur börsportföljen var en vinst med 412 Mkr.

Under första halvåret köptes börsaktier för 3.047 Mkr och såldes för 735 Mkr. Netto köptes således aktier för 2.312 Mkr. Större nettoköp utgjordes av 1.835.490 Lundbeck A/S, 5.350.000 Handelsbanken, 2.663.900 Skandia, 1.151.250 Pharmacia Corp, 550.000 Pfizer Inc och 455.000 Karo Bio. Större nettoförsäljningar utgjordes av 1.227.000 SCA och 200.000 Volvo.

Under andra kvartalet ökade antalet aktier i Ericsson genom aktieuppdelning 4:1 och i Skandia genom fondemission 1:1. Pharmacia Corp bildades genom fusion av Pharmacia & Upjohn och Monsanto varvid 1,19 aktier i Pharmacia Corp erhöles för varje aktie i Pharmacia & Upjohn.

### Kursutvecklingen för de fem största aktieinnehaven

Utvecklingen under första halvåret för de fem största aktieinnehaven, som per den 30 juni svarade för 88 procent av portföljens värde, var följande:

Aktie	Andel av portföljvärdet per 30 juni, %	Kursförändring januari-juni, %
Ericsson	50	23
Skandia	16	81
Handelsbanken	10	20
Sandvik	7	-31
SCA	5	-34

*Ericsson* hade en kraftig resultatökning. Aktien utvecklades bättre än generalindex. Under första halvåret hade telekomaktier en i huvudsak positiv utveckling på de internationella aktiemarknaderna.

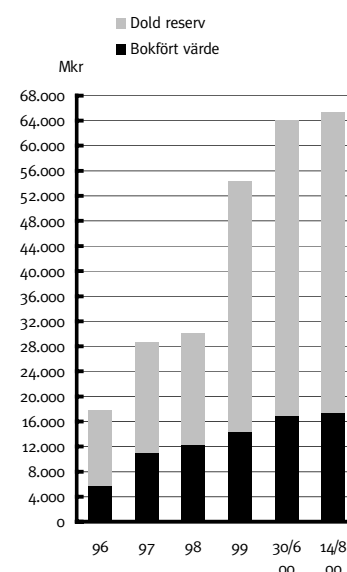
*Skandia* utvecklades väsentligt bättre än generalindex, index för bank och finansiella tjänster samt jämförbara internationella försäkringsbolag.

*Handelsbanken* har under en lång följd av år uppvisat en klart bättre lönsamhet än genomsnittet för affärsbankerna. Kursutvecklingen under perioden var bättre än generalindex och i nivå med övriga nordiska affärsbanker.

*Sandvik* redovisade god resultatutveckling. Cykliska företag som Sandvik och SSAB hade svag kursutveckling under första halvåret efter att ha utvecklats bättre än generalindex under 1999.

*SCA* hade god resultatutveckling. Aktien utvecklades något bättre än skogsindex.

Börsportföljens marknads-  
värde och dold reserv



**Börsportföljens utveckling till och med den 14 augusti 2000**

Börsportföljens marknadsvärde uppgick per den 14 augusti till 65.313 Mkr och den dolda reserven till 47.973 Mkr. Justerat för köp och försäljningar ökade portföljvärdet med 16 procent från årets början. Generalindex steg med 4 procent under samma period.

**ÖVERSKOTTSMEDEL I SPP**

De företagsanknutna medel, som uppkommit i försäkringsbolaget SPP och som allokerats till koncernen, uppgår till 75 Mkr, varav 18 Mkr avser moderbolaget. Härav redovisas ett diskonterat nuvärde med 64 Mkr som övriga rörelseintäkter i halvårsbokslutet.

**MODERBOLAGET**

Moderbolagets utdelningsintäkter uppgick till 831 (785) Mkr, varav 813 (772) Mkr från börsnoterade bolag. Efter resultat av börsaktieförsäljningar med 412 (449) Mkr blev resultatet 1.243 (1.234) Mkr. Efter förvaltningskostnader och ett negativt räntenetto blev resultatet efter finansiella poster 1.141 (1.105) Mkr.

**DOTTERBOLAGEN<sup>3</sup>**

*Besams* nettoomsättning uppgick till 891 (800) Mkr, vilket innebar en ökning med 11 procent jämfört med första halvåret 1999. Resultatet efter finansiella poster uppgick till 85 (72) Mkr.

*Isaberg Rapids* nettoomsättning var 323 (289) Mkr, vilket motsvarar en ökning med 12 procent jämfört med första halvåret föregående år. Resultatet efter finansiella poster var 31 (22) Mkr.

*Indutrades* nettoomsättning uppgick till 966 (875) Mkr, en ökning jämfört med första halvåret 1999 med 10 procent. Resultatet efter finansiella poster var 81 (66) Mkr.

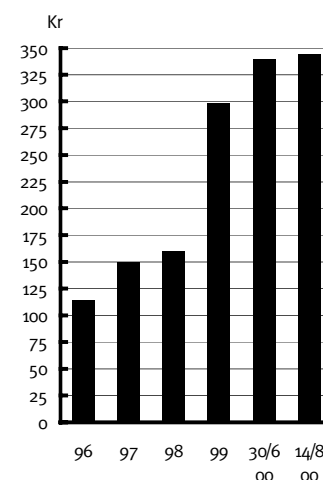
**BERÄKNAT SUBSTANSVÄRDE**

Industrivärdens substansvärde<sup>4</sup> per den 30 juni har beräknats till 64,9 miljarder kronor, vilket motsvarar 340 kronor per aktie och KVB. Per den 14 augusti har substansvärdet beräknats till 344 kronor per aktie och KVB. Substansvärdet per den 31 december 1999 var beräknat till 298 kronor per aktie och KVB.

Stockholm den 15 augusti 2000

Clas Reuterskiöld  
Verkställande direktör

Substansvärde per aktie  
och KVB



<sup>3</sup> De på dotterbolagen fallande överskottsmedlen i SPP ingår ej i respektive bolags nedan redovisade resultat men har beaktats i koncernbokslutet.

<sup>4</sup> Substansvärdets sammansättning framgår av tabell på sidan 10.

## **REDOVISNINGSPRINCIPER**

Samma redovisningsprinciper och beräkningsmetoder som i årsredovisningen för 1999 har tillämpats i delårsrapporten.

## **GRANSKNINGSRAPPORT**

Vi har översiktligt granskat denna halvårsrapport enligt den rekommendation som Föreningen Auktoriserade Revisorer FAR har utfärdat. En översiktlig granskning är väsentligt begränsad i förhållande till en revision. Det har inte framkommit något som tyder på att halvårsrapporten inte uppfyller kraven enligt börs- och årsredovisningslagarna.

Stockholm den 15 augusti 2000

Öhrlings PricewaterhouseCoopers AB

Ingvar Pramhäll  
*Auktoriserad revisor*

## **KOMMANDE INFORMATION**

Delårsrapport för januari - september lämnas den 31 oktober.  
Bokslutsrapport för 2000 lämnas den 20 februari 2001.  
Årsredovisning för 2000 lämnas i slutet av mars 2001.

---

**IndustriVärdenkoncernens resultaträkning**

Mkr	2000 jan-juni	1999 jan-juni	1999 jan-dec
Nettoomsättning	<b>2.181</b>	2.276	4.071
Kostnad för sålda varor	<b>-1.423</b>	-1.518	-2.636
<b>Bruttoresultat</b>	<b>758</b>	758	1.435
Utvecklingskostnader	<b>-33</b>	-38	-55
Försäljningskostnader	<b>-358</b>	-372	-675
Administrationskostnader	<b>-201</b>	-212	-378
Övriga rörelseintäkter och -kostnader	<b>62</b> <sup>5</sup>	0	-2
<b>Rörelseresultat</b>	<b>228</b>	136	325
Utdelningsintäkter från börsaktier	<b>813</b>	772	775
Resultat av börsaktieförsäljningar	<b>412</b>	449	3.535
Resultat av försäljningar av andra aktier	<b>3</b>	-	100
<b>Resultat före finansiella poster</b>	<b>1.456</b>	1.357	4.735
Ränteintäkter	<b>63</b>	14	68
Räntekostnader (exkl KVB-ränta)	<b>-141</b>	-111	-210
Övriga finansiella poster	<b>15</b>	6	10
<b>Resultat efter finansiella poster</b>	<b>1.393</b>	1.266	4.603
KVB-ränta	<b>-74</b>	-50	-134
<b>Resultat före skatt</b>	<b>1.319</b>	1.216	4.469
Skatt på periodens resultat	<b>-140</b>	-166	-135
<b>Periodens resultat</b>	<b>1.179</b>	1.050	4.334

---

<sup>5</sup>Varav överskottsmedel i SPP 64 Mkr.

---

**Fördelning per verksamhetsområde**

Mkr	Nettoomsättning		Resultat efter finansiella poster	
	<b>2000</b> jan-juni	1999 jan-juni	<b>2000</b> jan-juni	1999 jan-juni
Besam	<b>891</b>	800	<b>85</b>	72
Isaberg Rapid	<b>323</b>	289	<b>31</b>	22
Indutrade	<b>966</b>	875	<b>81</b>	66
Börsaktieutdelningar	-	-	<b>813</b>	772
Övrigt, netto	<b>1</b>	-5	<b>-32</b> <sup>6</sup>	-113
	<b>2.181</b>	1.959	<b>978</b>	819
Resultat av aktie- försäljningar	-	-	<b>415</b>	449
Strukturförändringar <sup>7</sup>	-	317	-	-2
	<b>2.181</b>	2.276	<b>1.393</b>	1.266

---

<sup>6</sup> Varav överskottsmedel i SPP 64 Mkr.

<sup>7</sup> Avser Hydrauto, Rapid Granulator och Timelox som avyttrades fjärde kvartalet 1999.

---

**Industrivärdenkoncernens balansräkning**

Mkr	<b>30 juni 2000</b>	30 juni 1999	31 dec 1999
Immateriella anläggningstillgångar	<b>91</b>	99	95
Materiella anläggningstillgångar	<b>574</b>	696	570
Aktier och andelar	<b>17.318</b>	13.186	14.477
Övriga finansiella anläggningstillgångar	<b>511</b>	80	1.318
Varulager	<b>721</b>	758	649
Kundfordringar	<b>821</b>	885	811
Övriga omsättningstillgångar	<b>248</b>	115	145
Likvida medel	<b>1.068</b>	220	1.153
<b>Summa tillgångar</b>	<b>21.352</b>	16.039	19.218
Eget kapital	<b>13.639</b>	10.244	13.525
KVB-lån	<b>448</b>	448	448
Avsättningar	<b>302</b>	331	305
Långfristiga räntebärande skulder	<b>2.444</b>	928	1.051
Kortfristiga räntefria skulder	<b>1.045</b>	1.092	1.015
Kortfristiga räntebärande skulder	<b>3.474</b>	2.996	2.874
<b>Summa eget kapital och skulder</b>	<b>21.352</b>	16.039	19.218
Synlig soliditet, %	<b>66</b>	67	73
Justerad soliditet, % <sup>8</sup>	<b>89</b>	87	91

Förändring av eget kapital Mkr	Aktie- kapital	Bundna reserver	Fritt eget kapital	Summa eget kapital
31 december 1999	859	927	11.739	13.525
Utdelning till aktieägare	-	-	-1.065	-1.065
Förskjutning mellan fritt och bundet eget kapital	-	1	-1	0
Omräkningsdifferenser	-	-1	1	0
Periodens resultat	-	-	1.179	1.179
<b>30 juni 2000</b>	<b>859</b>	<b>927</b>	<b>11.853</b>	<b>13.639</b>

---

<sup>8</sup> Inkluderar övervärden i börsaktier.

**IndustriVärdenkoncernens kassaflödesanalys**

Mkr	2000 jan-juni	1999 jan-juni	1999 jan-dec
<b>DEN LÖPANDE VERKSAMHETEN</b>			
Resultat efter finansiella poster	<b>1.393</b>	1.266	4.603
Justering för poster som inte ingår i kassaflödet:			
Avskrivningar	<b>63</b>	75	125
Resultat av börsaktieförsäljningar	<b>-412</b>	-449	-3.535
Resultat av andra aktieförsäljningar	<b>-3</b>	-	-100
Återläggning av övriga ej kassaflödespåverkande poster	<b>-5</b>	22	4
Betald skatt	<b>-139</b>	-123	-140
<b>Kassaflöde från den löpande verksamheten före förändringar av rörelsekapital</b>	<b>897</b>	791	957
Kassaflöde från förändringar i rörelsekapital	<b>-137</b>	0	89
<b>Kassaflöde från den löpande verksamheten</b>	<b>760</b>	791	1.046
<b>INVESTERINGSVERKSAMHETEN</b>			
Förvärv av börsaktier	<b>-3.047</b>	-1.424	-3.731
Försäljning av börsaktier	<b>676</b>	1.090	5.168
Netto köp/försäljning av dotterbolag	<b>-10</b>	-	197
Netto köp/försäljning av långfristiga räntebärande värdepapper	<b>860</b>	-	-1.260
Netto köp/försäljning av andra anläggningstillgångar	<b>-111</b>	-51	-88
<b>Kassaflöde från investeringsverksamheten</b>	<b>-1.632</b>	-385	286
<b>FINANSIERINGSVERKSAMHETEN</b>			
Upptagna lån och amortering av skulder	<b>1.993</b>	-505	-493
Utbetald utdelning och KVB-ränta	<b>-1.204</b>	-874	-874
<b>Kassaflöde från finansieringsverksamheten</b>	<b>789</b>	-1.379	-1.367
<b>Periodens kassaflöde</b>	<b>-83</b>	-973	-35
<b>Likvida medel vid årets början</b>	<b>1.153</b>	1.200	1.200
<b>Kursdifferens i likvida medel</b>	<b>-2</b>	-7	-12
<b>Likvida medel vid periodens slut</b>	<b>1.068</b>	220	1.153

Förändring av räntebärande nettolåneskuld	31 dec 1999	Kassaflöde	Förändring av lån	Andra förändringar	30 juni 2000
Likvida medel	1.153	-83	-	-2	<b>1.068</b>
Långfristiga räntebärande värdepapper	1.260	-	-	-860	<b>400</b>
Långfristiga räntebärande skulder	1.051	-	1.393	-	<b>2.444</b>
Kortfristiga räntebärande skulder	2.874	-	600	-	<b>3.474</b>
Räntebärande pensioner	158	-	-	1	<b>159</b>
Räntebärande nettolåneskuld	1.670	83	1.993	863	<b>4.609</b>



---

**Börsportföljen per den 30 juni 2000**


---

	Antal	Börsvärde		Andel (%) av portföljvärde
		Mkr	Kr per aktie och KVB	
Ericsson	186.000.000	32.178	168	50
Skandia	42.913.900	9.999	52	16
Handelsbanken	50.000.000	6.400	34	10
Sandvik	23.000.000	4.255	22	7
SCA	20.087.532	3.301	17	5
Skanska	8.075.689	2.524	13	4
Pfizer Inc	3.000.000	1.229	7	2
SSAB	12.065.600	1.056	6	2
Lundbeck A/S	2.064.490	895	5	1
Scania	3.000.000	664	3	1
Pharmacia Corp	1.300.000	579	3	1
Volvo	1.800.000	337	2	0
Övriga (<300 Mkr)		654	3	1
<b>Totalt</b>		<b>64.071</b>	<b>335</b>	<b>100</b>

---

I ovanstående specifikation ingick följande utlånade aktier:

	<u>Antal</u>
SCA	109.000
Scania	9.485

---

**Substansvärdets sammansättning**

	Miljarder kronor		Kronor per aktie och KVB	
	14 aug	30 juni	14 aug	30 juni
Börsaktier	65,3	64,1	342	335
Industri- och handelsrörelse	4,8	4,8	25	25
	70,1	68,9	367	360
Övriga tillgångar och skulder	-4,3	-4,0	-23	-20
	<b>65,8</b>	<b>64,9</b>	<b>344</b>	<b>340</b>

Totalt antal aktier och KVB: 191.206.984

Börsportföljen har värderats till aktuellt börsvärde. Den helägda industri- och handelsrörelsen har åsatts ett hypotetiskt marknadsvärde som beräknats med ett P/E-tal på 15 (samma som vid årsskiftet 1999/2000), baserat på aktuella bedömningar av företagens resultat för 2000.

Data avseende substansvärdets sammansättning vid samtliga rapporttillfällen under de senaste fem åren finns tillgängliga under rubriken *Interaktiv analys av innehav* på Industrivärdens hemsida.